

# A lassú turizmus megvalósításának modellje a sarudi Élményfalu példája alapján

## A model for implementing slow tourism based on the example of Sarud Experience Village

Szerzők: Vargáné Gálicz Ivett<sup>1</sup> – Dávid Lóránt Dénes<sup>2</sup>

A lassú turizmus népszerűsége hazánkban is egyre inkább nő. Az utazók visszavágyanak a természetbe, a természetes közegbe, ahol kiszakadva a mindennapok rohanó világából, megtapasztalhatják a hagyományos életmódot és a helyi kultúrát. A lassú turizmus lehetőséget ad az elmélyülésre és egy régi-új életstílus megismerésére. A lassú turizmus egy fenntartható turizmusformát képvisel, ami az élettempó lassítására és a helyi kultúra, természet, gasztronómia és közösség felfedezésére összpontosít. Ennek az élményutazási megközelítésnek a célja a testi, a lelki és a mentális feltöltődés, az ökológiai lábnyom minimalizálásával. Tanulmányunk bemutatja, hogy a sarudi Élményfaluban a lassú turizmus megvalósításával hogyan építenek a helyi erőforrásokra és a helyi lakosok bevonására, amivel erősítik a település identitását, ugyanakkor az utazók igényeihez igazodva minőségi élményt nyújtanak az oda érkezőknek.

The popularity of slow tourism is on the rise in Hungary. Travellers yearn to get back to nature, to the natural environment, where they can experience a traditional way of life and local culture, leaving behind the hustle and bustle of everyday life. Slow tourism also offers the opportunity to immerse oneself in a new way of life and to experience an old-new way of life. Slow tourism represents a sustainable form of tourism which focuses on slowing down the pace of life and exploring local culture, nature, gastronomy and communities. This experience-focused travel approach aims to recharge the body, mind and spirit, while minimising the ecological footprint. Our study shows how the implementation of slow tourism in the Sarud Experience Village is built on local resources and the involvement of local residents, strengthening the identity of the village while providing a quality experience for visitors, tailored to the needs of travellers.

**Kulcsszavak:** lassú turizmus, vidékfejlesztés, Tisza-tó, sarudi Élményfalu.

**Keywords:** slow tourism, rural development, Lake Tisza, Adventure Village of Sarud.

### 1. Bevezetés

A lassú turizmus egyre népszerűbbé válik a modern társadalomban, hiszen az emberek egyre inkább vágyakoznak a gyors élettempó ellensúlyozására, és a mindennapi stressztől elszakadva igyekeznek minőségi időt eltölteni a természetben. Ez a fajta turizmus lehetőséget kínál az embereknek, hogy lassítsanak, újra kapcsolódjanak önmagukhoz és a környezetükhöz, valamint mélyebb, tartalmasabb élményeket éljenek át. A kutatásunkban bemutatott

sarudi Élményfalu példája tökéletesen illusztrálja ezt a trendet, ahol a látogatók megélethetik a lassú turizmus minden előnyét: nyugalom, természetközelség és a helyi kultúra mélyreható megismerése. Az Élményfaluban eltöltött idő nem csupán a pihenésről szól, hanem lehetőséget ad a látogatóknak, hogy aktívan részt vegyenek a helyi közösség életében, megismerve annak hagyományait és szokásait. A lassú turizmus így nemcsak egy utazási forma, hanem egy életfilozófia is, ami a tudatos jelenlétet és a fenntarthatóságot helyezi előtérbe, illetve a kisvállalkozásokat és a helyi termékek fogyasztását támogatva a helyi gazdaságok fejlődését is elősegíti. A sarudi Élményfalu esetében ez különösen fontos, mivel a látogatók közvetlen kapcsolatba kerülhetnek a helyi termelőkkel és kézművesekkel, így

<sup>1</sup> projektkoordinátor, Közép-dunántúli Regionális Innovációs Ügynökség, vargagalicz@gmail.com

<sup>2</sup> kutatóprofesszor, Magyar Agrár- és Élettudományi Egyetem, David.Lorant.Denes@uni-mate.hu; egyetemi tanár, Neumann János Egyetem; kutatóprofesszor, ELTE Savaria Egyetemi Központ

járulva hozzá a helyi közösség fenntartható fejlődéséhez. Ez a modell rámutat arra, hogy a lassú turizmus nem csak egy ideiglenes trend, hanem egy hosszútávú változást jelentő irányvonal az utazási iparban, amely képes megváltoztatni, hogyan gondolkodunk az utazásról, a pihenésről és a környezetünkkel való kapcsolatunkról.

Tanulmányunkban a sarudi Élményfalu komplex fejlesztésének bemutatására kerül sor, ahol a lassú turizmus megvalósításával nyújtanak minőségi élményeket és egy új életstílust a látogatóknak. Kutatásunk célja, hogy betekintést nyújtson a falusi turizmus potenciáljába és előnyeibe, továbbá ismertesse a helyi erőforrások turisztikai célú hasznosításának lehetőségeit. A sarudi Élményfaluban megvalósult lassú turizmushoz kapcsolódó fejlesztések példaként szolgálhatnak a falusi környezetben rejlő turisztikai lehetőségek kiaknázására.

## 2. Szakirodalmi háttér

A lassú turizmus mozgalom az 1980-as években indult el, mintegy ellensúlyozva a globalizáció rohamos terjedését. A mozgalom előtérbe helyezi a hagyományokat, a helyi termékeket, a természet közelségét és a helyiek aktív bevonását. Szakirodalmi elemzésünkben elkülönítetten vizsgáljuk az elméleti kereteket és modelleket bemutató tanulmányokat, valamint a fejlesztéseket taglalókat.

A lassú turizmus népszerűsége az elmúlt évtizedekben emelkedett, a Covid19-járvány pedig újra közelebb hozta az embereket a természethez (BENJAMIN et al. 2020). Az utazók lelassulnak (PISKÓTI et al. 2022), megélik az élményeket, az ízeket, elmerülnek a helyi kultúrában.

A lassú turizmus fogalma ugyanakkor a mai napig nem egyértelműen meghatározott. BALABAN és KELLER (2023) szakirodalmi áttekintése részletesen bemutatja a lassú turizmus koncepcióját, annak előnyeit és kihívásait a turizmusiparban, különös tekintettel a fenntarthatóságra és a helyi közösségekkel való kapcsolatra. Továbbá rámutat, hogy a lassú turizmus nem csupán egy utazási stílus, hanem egy olyan megközelítés, amely elősegítheti a turizmus fenntarthatóbbá válását.

BALABAN és CSAPODY tanulmánya (2023) a szakirodalmi források és kutatások alapján tárgyalja a lassú turizmus jelentőségét és kapcsolatát a fenntarthatósággal, illetve bemutatja a lassú ételek, valamint a lassú városok mozgalmát. EL ARCHÍ és társai (2023) megállapították, hogy növekvő érdeklődés mutatkozik a fenntartható turizmus gyakorlati iránt, a környezeti lábnyom csökkentésére és a fenntartható fejlődési célok előmozdítására összpontosítva. A lassú turizmus elméleti koncepcióját a lassabb utazás kiemelésével DICKINSON és

LUMSDON (2010) alkotta meg. MATOS (2004) szerint a fenntarthatóság és a turisztikai magatartás megváltozása járul hozzá a lassú turizmus megvalósításához, míg CONWAY és TIMMS (2010) ezt kiegészíti a környezet védelmével, a gazdasági növekedéssel és a társadalmi igazságossággal. Az elérhetőség jelentős szerepet játszik a turisták célálomások közötti választásában (TÓTH et al. 2014a), ami fontos szempont lehet a lassú turizmus tervezésekor, ahol a hangsúly a helyi élményeken alapul.

A fejlesztésekre vonatkozó szakirodalom azt mutatja be, hogyan valósul meg ez a gyakorlatban, főként a kisvárosi terekben. PÉCSEK (2014) modelljében a lassú turizmusnak 4 pillére van:

- lokalitás,
- élményközpontúság,
- fenntarthatóság,
- társadalmi jólét.

Ezek a pillérek egy új platformot teremtenek, ahol a turista és a helyi közösség egymásra találhat. Pécsék modellje szorosan kapcsolódik a lassú mozgalmakhoz, amelyek a helyi közösségeket helyezik előtérbe, miközben szem előtt tartják a fenntarthatóságot és a helyi közösség jólétét. A lokalitás fontossága elsődleges a lassú turizmus koncepciójában, melynek keretében a gasztronómia népszerűsége a helyi kultúra, termékek és szolgáltatások iránti mélyebb érdeklődést is elősegítheti, illetve egyben munkahelyeket is teremt, előmozdítva ezzel a helyi gazdaság fejlődését. Az élményközpontúság az autentikus élmények megélését célozza. Ez az elem kiemeli a lassú turizmus és a zöld turizmus közti különbséget, miszerint az önmegtartóztatást követelő zöld turizmussal ellentétben a lassú turizmus egy boldog, hedonista életérzést kínál. A fenntarthatóság tekintetében a modell kiemeli, hogy a turizmusnak olyan hosszútávú lehetőséget kell kínálnia, ami nemcsak a környezeti, hanem a gazdasági fenntarthatóságot is magában foglalja. A kínálati oldalon történő beruházások mellett a helyi közösségek gazdasági életképességének támogatása is kulcsfontosságú. Végül, a társadalmi jólét a helyi közösség által elérhető pozitív hatások összességét jelenti, ami a turizmus révén növekedhet. A helyi lakosság bevonása és aktív részvétele a turizmus tervezésében és megvalósításában biztosítja a közösségi kohéziót, és elősegíti egy élhető település kialakulását, ami vonzóvá teszi a területet a turisták számára. Ez a modell integrált megközelítést kínál, ami a lassú turizmust nem csak mint utazási formát kezeli, hanem egy szélesebb társadalmi és gazdasági paradigmaként jeleníti meg, ami elősegíti a fenntartható fejlődést és a társadalmi jólétet.

Az utazásokhoz a települések egyedi identitása ad alapot, ezáltal nő azok vonzereje és versenyképessége (PISKÓTI et al. 2023), a helyi erőforrások pedig mint

értékek kerülnek a turisztikai hasznosítás középpontjába (PARK–KIM 2016), ezen felül az utazás során élményszerzés valósul meg (PETRINI 2007). A helyi termékek az utazók számára a kulturális sajátosságok részét képezik (GONDA et al. 2021), valamint kiemelt szerepe van a környezeti fenntarthatóságnak is (TÓTH et al. 2018). A távolabbi, nehezebben elérhető helyszínek esetében a látogatók döntéseit a helyi lehetőségek és vonzerők határozzák meg (TÓTH et al. 2014b).

A lassú turizmus megvalósítása során egy komplex élmény átadása a cél, ahol a helyi kultúra, a helyi ízek, a természet és a helyi lakosokkal történő interakció kerül előtérbe (CAFFYN 2015), és egy minden fél számára előnyös helyzet valósulhat meg a fenntartható turizmus, a helyi közösség és a tartalmasabb utazási élmény tekintetében (CAFFYN 2012).

A vidéki turizmus lehetőséget ad az elmaradottabb területek felzárkózására és a lassú turizmus megvalósítására regionális szinten is. A turizmus jelentős jövedelemtermelő képességgel rendelkezik, ami hatással van mind a foglalkoztatottságra, mind az életminőségre (DÁVID et al. 2007), így nagymértékben javíthatja egy térség versenyképességét. Így történt például a Tisza-tó esetében, mely régió turisztikai célú hasznosítása már az 1980-as években elkezdődött, és a fejlesztések hatására a települések térbeli kiterjedése megváltozott (VASVÁRI et al. 2011). VÁRHELYI (2019) megállapította, hogy a Tisza-tavon csak komplex turisztikai fejlesztések által érhető el siker, mely az infrastruktúra-fejlesztés tekintetében főként az úthálózat, valamint a kikötő- és strandfejlesztéseket jelenti, ugyanakkor fontos a megfelelő stratégia kialakítása annak érdekében, hogy a látogatók az adott attrakciót válasszák látogatásuk színhelyéül (PRIATMOKO et al. 2021).

A lassú turizmus terén megvalósult kutatások kevésbé fókuszálnak a falusi környezet által kínált lehetőségekre, pedig ezek a hagyományos életmódot, a helyi kultúrát és a közösségek gazdag tárházát kínálják. Jelen tanulmányunk mélyrehatóan vizsgálja a falusi környezetben rejlő potenciált a lassú turizmus szempontjából. Fókuszba helyezzük a helyi erőforrások turisztikai hasznosításának lehetőségeit, a helyi közösségek szerepét, az okos megoldásokat (NAGY et al. 2023), valamint azt, hogy ezek hogyan járulhatnak hozzá a turizmus fenntarthatóságához és a települések versenyképességének növeléséhez.

### 3. Módszertan

Tanulmányunk a Tisza-tónál elhelyezkedő sarudi Élmenyfalú komplexumát elemzi, ahol a megvalósításnak több célja is van. Egyrészt a lassú turizmus átélése, ezáltal a hagyományos életmód megismeretése az oda érkezőkkel, ahol kiszakadhatnak

a hétköznapiokból és elcsendesedhetnek, megismerhetnek egy új életstílust. Másrészt egy aktív turisztikai központ létrehozása, ahol számtalan attrakció megtalálható, így biztosítva a tartalmas és minőségi időtöltést több napon keresztül. Egy másik cél egy misszió teljesítése: Sarud település előtérbe állítása és fejlesztése annak érdekében, hogy az életminőség javításához hozzájárulva az ott élőknek is megfelelő életkörülményeket és jövőképet biztosítsanak.

Tanulmányunk elsődleges adatgyűjtése keretében mélyinterjú készült az Élmenyfalú tulajdonos-alapítójával, Kücsön Gyulával, továbbá 2023 októberében online kérdőíves kutatás került lebonyolításra az Élmenyfalú rendszeres látogatói között, mely során 95 válasz érkezett, melyekből elemzéseket készítettünk és az eredményeket grafikusán összesítettük. Az interjú célja az volt, hogy részletes betekintést nyerjünk az Élmenyfalú ötletének eredetébe, a megvalósult fejlesztésekbe, illetve a fejlesztéseknek a helyi közösségre és a jövőbeli tervekre gyakorolt hatására. A kutatás során kíváncsiak voltunk, hogyan illeszkedik az Élmenyfalú koncepciója a lassú turizmus elveibe, és milyen szinergiák érhetőek el a helyi gazdaság fejlesztésével. A kérdőíves kitöltés az Élmenyfalú látogatóinak elégedettségét, a kínálat bővítésének igényét, és a promóciós tevékenységek hatékonyságát célozta meg annak érdekében, hogy átfogó képet kapjunk a látogatói élményről és a visszajelzésekről. Ezek az adatgyűjtési módszerek lehetővé tették számunkra, hogy holisztikus nézőpontból vizsgáljuk meg az Élmenyfalú hatásait és potenciálját a lassú turizmusra vonatkozóan. Az elemzést az Excel program használatával végeztük, ami lehetővé tette a gyűjtött adatok mélyreható vizsgálatát és az eredmények objektív értékelését.

Szekunder adatgyűjtésként széles körű szakirodalmi elemzést végeztünk, beleértve a lassú turizmusról és a vidéki turizmus fejlesztéséről szóló tanulmányokat, melyek elméleti háttérrel biztosítottak kutatásunkhoz. Továbbá terepbejárásokat és személyes megfigyeléseket is végrehajtottunk az Élmenyfalú területén, hogy első kézből szerezzünk információkat a helyszínről és a látogatói interakciókról.

Az alábbi kutatási kérdésekre kerestük a választ:

- Hogyan befolyásolja a sarudi Élmenyfalú koncepciója és megvalósítása a látogatók élményét és elégedettségét?
- Milyen szerepet játszanak a megvalósult fejlesztések a helyi közösség életminőségének javításában?
- Milyen jövőbeli tervek és fejlesztési lehetőségek kínálóznak az Élmenyfalú számára,

figyelembe véve a látogatói visszajelzéseket és a piaci trendeket?

- Mennyire hatékonyak a promóciós stratégiák a látogatói bázis bővítésében és az Élmenyfalú ismertségének növelésében?

## 4. Kutatási eredmények

### 4.1. A SARUDI ÉLMÉNYFALU BEMUTATÁSA

Az Élmenyfalú számos attrakcióval rendelkezik, melyek tartalmas kikapcsolódást nyújtanak az oda érkezőknek:

- Itt került kialakításra Magyarország legnagyobb szabadtéri trambulinparkja 2200 m<sup>2</sup>-en.
- Élmenystrand: ökoparkként került kialakításra, amely készpénzmentes övezet és ahol csak fémdobozos italokat vagy üvegpalackokat forgalmaznak.
- Apraja Partja: kifejezetten a kisgyerekek részére készült, játszóerdővel, játék mintagazdasággal, gyermekfelügyelettel.
- Harcmező: a csapatépítések színtere, ahol elérhető többek között quad, airsoft és paintball is.
- Vízi vidámpark: vízi dodzsemekkel, vízi chopperekkel.
- Support: lehetőség van SUP bérlésére, tanfolyamokon, túrákon való részvételre, saját eszközzel történő sup-ozásra.
- Tisza-tavi mászóbazis: a legnagyobb magaslati kötélpályarendszer a Tisza-tavon, 300 méter hosszú pályarendszerrel.
- Játszóter
- S.port vízbázis: vízitúra- és vízisportközpont, sporteszközök, hajók bérlése, oktatás, horgászturisztikai központ.
- EbPart: a Tisza-tó első kutyás strandja.
- Nyaralóhajó kikötő: a MAHART által üzemeltetett nyaralóhajók számára van lehetőség a kikötésre és a pihenésre. A nyaralóhajókon igény szerint extra szolgáltatást is biztosítanak, például cateringet vagy borkóstolást.
- Huculudvar Lovasközpont: lovasturisztikai központ, oktatással, táborokkal, tereplovaglási lehetőséggel.

Az Élmenyfaluban többféle szállás igénybevételére van lehetőség: kemping, pihenőporták felújított parasztházakban, ifjúsági szállások, mobilházak, lakóhajók és egy kifejezetten a csapatépítésre érkezők számára kialakított szállásközpont wellness részleggel. Így az Élmenyfalú összesen közel 300 férőhellyel rendelkezik.

A Kalandparton 9 féle vendéglátó egység üzemel, más-más fókusszal: van halsütő, lángosozó, bisztró vagy épp fröccsterasz is. Ezen felül 2021-ben

a településen belül megnyitott a Sulyom Tájéttér, mely gasztr attrakcióként funkcionálva az ország 97. legjobb étterme lett mindössze 2 év alatt, továbbá az ott készült túrógombóc hazánk 20 legjobbja között szerepel. A gyerekek részére játszóházi részleg lett kialakítva, illetve oktatási céllal létrehoztak egy saját bemutatókertet is, ahol megtekinthető az alapanyagok származási helye, melyekből az ételek készülnek.

### 4.2. A MÉLYINTERJÚ

A mélyinterjú kezdetén a tulajdonos elmesélte az alapítás történetét. Eleinte csak egy nyugodt horgászhelyet keresett, ahol családjával megpihenhet, azonban a Sarudon megvásárolt ház felújítása során rájött, hogy az ottani emberek nagyon nehéz körülmények között élnek, s neki lehetősége van arra, hogy az ott élőket összefogva és munkát biztosítva számukra közös erővel fejlesszék a települést, melyet akkoriban a fogyó hold falujának neveztek.

2014 februárjában jutott eszébe az ötlet, hogy az általa a fővárosban üzemeltetett állatkerti játszóházból megpróbálják Sarudra hozni a gyerekeket táborozni, hogy a gyerekek megismerjék a természetet, a természet közelségét. Ebben az évben először a FEHOVA-n mutatták be Sarudot táborhelyszínként. Háromféle tábort szerveztek: horgász-, vitorlás- és természetiszeleteti tábort. Az volt a céljuk, hogy a gyermekek jól érezzék magukat, térjenek vissza a szüleikkel Sarudra, és amennyiben a szülőknek is megtetszik a település, vesznek ott egy házat, ami elindíthatja a fejlődést, hiszen ebben az időben nagyon kedvezően lehetett ingatlant vásárolni. A Tisza-tó legértékesebb helyeként szerették volna pozícionálni Sarudot. 2016-ra rendelkeztek vízi bázissal, egy hat hajóból álló *Kalóz flotta*, valamint egy jolle típusú hajó állt rendelkezésükre. Megvásárolták a helyi kempinget, majd 2017 májusában a helyi strandot. Ezután három hét alatt felépült a vízi játszótér, ami akkoriban a 2. legnagyobb volt Európában, ennél nagyobb csak Franciaországban létezett. Ez volt az Élmenyfalú kezdete, azóta számos fejlesztés történt, melyek az aktív élményeket célozzák.

2016-ban megvásárolták egy balatoni horgászgyűjteményt, és megnyitott a Horgászmúzeum azzal a céllal, hogy az Élmenyfalú a horgászturizmus szempontjából is meghatározó helyszín legyen. Fenntartási problémák miatt azonban ez csak egy évig működött. Később, 2023-ban a Huculudvar megnyitását és fejlesztését követően, annak szomszédságában, támogatásból újraindított a létesítmény egy kisebb játszóházzal, mely a Lélek játszóházának is nevezhető. 2023 szeptemberében megnyitott továbbá az Apraja Farmja Paraszttudvar

- Tisza-tavi Mini Zoo, mely egy, a Covid19-járvány okozta válság miatt bezárt és átvett kisállatkert, ahol a vidéki élet értékeit és szépségeit kívánják bemutatni.

Az Élményfalu különleges attrakció, különleges hangulattal és a Tisza-tó egyik legszebb strandjával. Legnépszerűbb szolgáltatásai közé tartozik a kerékpárkölcsonzó, a vízi bázis és a kisállatkert. Az üzemeltetők célja, hogy tematikus hétvégék és programok szervezésén keresztül a vidéki élet szépségét közelebb hozzák a modern kor emberéhez, melyhez a Huculudvar és az Apraja Farmja Parasztudvar kiváló lehetőséget biztosít. A tulajdonos hitvallása, hogy Sarud jövője a természetközeli értékeit megőrző pihenőfalu imázsának felépítése, ahol kuriózumként bemutatva megtanítják a régi értékeket, például a kenyérsütést, a szövés-fonást, a háztáji gazdálkodást. A tulajdonos álláspontja ugyanakkor, hogy a szolgáltatók összefogásával és hálózatszerű fejlesztésekkel a Tisza-tónak egy-séges márkaépítésre és arculatra lenne szüksége.

A marketingtevékenységgel kapcsolatban elhangzott, hogy számos eszközt használnak, például óriásplakáton, rádióban hirdetik magukat, használják a közösségi média platformjait és jól felépített a weboldaluk is. Korábban egy, a Balatonon megvásárolt hajót az Élményfalu logójával díszítettek fel, majd a Balatonon állították ki a következő szlogen-nel: „Elküldtük a Tisza-tavat a Balatonra vitorlázni!” Ezzel a marketingakcióval a Tisza-tavi vitorlázást kívánták népszerűsíteni, melynek nagy sikere volt.

A további fejlesztési tervekkel kapcsolatban a tulajdonos elmondta, hogy hiányzik még egy 100 férőhelyes kikötő a sporthajók számára, illetve egy K2-es vízisípálya, mivel ez a szolgáltatás jelenleg nem elérhető a Tisza-tavon, miközben fokozott igény mutatkozik rá. Ezen felül a lovasturisztikai szolgáltatásokat szeretnék bővíteni. Céljuk egy fedeles lovarda, valamint egy terápiás központ létrehozása, ahol a látogatói és a helyi igényeket egyaránt figyelembe véve érzékenyítő programokat tartanának és a rehabilitációra is lehetőség lenne. További cél egy tematikus élménypark és egy kalandsziget kialakítása, melyet egy erdei iskolával és a kiskörei vízlépcsővel összekötve a Tisza-tó egy újabb jelentős turisztikai attrakciója válhatna meg. Ezen fejlesztésekkel válna teljessé az Élményfalu koncepciója.

A komplexumban a környezeti fenntarthatóság szempontjai is kiemelt szerepet kapnak. Kivezették a PET-palackokat, az Élményfaluban csak üveges, illetve fémdobozos üdítők vásárolhatóak. A hulladékot szelektíven gyűjtik, nincs készpénzforgalom, csak kártyás fizetés vagy a feltöltőkártyás Hello Pay szolgáltatás érhető el, továbbá kizárólag a kijelölt helyeken megengedett a dohányzás.

A tulajdonos számára küldetést jelent, hogy a helyieket motiválja és értéket teremtsen, továbbá segítsen a helyi gyerekeknek egy megfelelő jövő-kép kialakításában. Ehhez például – egy vívó meseteredző segítségével – nehéz sorsú gyerekeket támogat, akiknek felszerelést vásárol, versenyekre viszi őket és megmutatja, hogy a sport kiutat jelenthet a nehéz környezetből. Álláspontja szerint az Élményfalunak akkor van értéke, ha az egy olyan hely, ahol folyamatosan élmények veszik körül az oda érkezőket: megfelelő minőségű turisztikai szolgáltatások, különböző szálláslehetőségek, megfelelő vendéglátás.

A tulajdonos számára az Élményfalu egy miszsió, melynek célja, hogy olyan értéket teremtsen, ami saját magát predesztinálja, és a lassú turizmus megvalósításával megmutasson az embereknek egy új életstílust. Az Élményfalu a Tisza-tó példaeértékű mintaprojektje, ahol a sikeres vidékfejlesztés nagyrészt önerőből, minimális támogatással valósul meg egy kislétszámú elhivatott csapatnak köszönhetően, akik egy leromlott állapotú faluból egy virágzó, népszerű települést fejlesztettek.

#### 4.3. A KÉRDŐÍVES KUTATÁS

Kutatásunk során kérdőíves felmérést is készítettünk a sarudi Élményfalu látogatói között. A kérdőívre 93 válasz érkezett, a következőkben ezek elemzésére kerül sor.

A kitöltők jelentős része 45-55 év közötti (52 fő), mely megerősíti az interjúban elhangzottakat, miszerint az Élményfalu fő célcsoportját a kisgyermekes családok jelentik, hiszen ez a korosztály nagyjából az, akik kisgyermeket nevelnek. A kutatásban részt vevők korcsoport szerinti megoszlása fontos információt nyújthat továbbá a lassú turizmus preferenciáival és igényeivel kapcsolatban. A középkorúak túlsúlya azt sugallja, hogy ez a csoport aktívabb a lassú turizmusban, érdeklődnek a relaxáló, a kulturális és a természeti élmények iránt, amelyek több időt és elmélyülést igényelnek. Ez az információ segíthet a turizmus szolgáltatóinak a kínálatukat e korosztály igényeihez igazítani, és jobban megérteni, milyen típusú élmények vonzzák őket.

A kérdőívet kitöltő látogatók közel 60%-a felsőfokú, egyharmaduk középiskolai végzettséggel rendelkezik. Ez az eloszlás fontos a lassú turizmus iránti érdeklődés és a turisztikai szolgáltatások iránti igények megértésében, hiszen a különböző iskolai végzettségű egyének más preferenciákat mutatnak a turizmussal kapcsolatban.

A látogatók földrajzi megoszlását vizsgálva megállapítható, hogy a kitöltők közül legtöbben Budapestről, illetve Pest vármegyéből érkeztek a

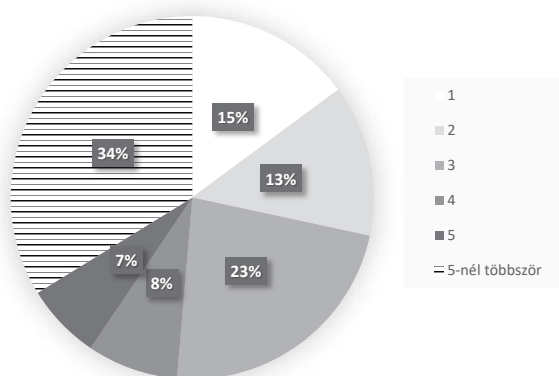
településre, ugyanakkor elenyésző a Dunántúlról érkező vendégek száma, így ebben a térségben célszerű lenne erősíteni a marketingtevékenységet. A legnagyobb arányt (27%) Budapest képviseli, jelezve, hogy a válaszadók túlnyomó része fővárosi látogató. Borsod-Abaúj-Zemplén és Fejér vármegyéből 18%, illetve 17%, Bács-Kiskun, Baranya, Békés, és Csongrád-Csanád vármegyéből pedig 1%-7% közötti az érkezők aránya. Ez a megoszlás szintén fontos a turisztikai preferenciák szempontjából, beleértve a lassú turizmust is.

A kitöltők jelentős része (80%), visszatérő látogató, már nem először járt az Élményfaluban. Ez az adat azért jelentős a lassú turizmus szempontjából, mert a visszatérő látogatók magas aránya arra utal, hogy az Élményfalu sikeresen vonzza és tartja meg a látogatókat, ami fontos a fenntartható turisztikai desztinációk működésében. A visszatérő vendégek fele 1-3 alkalommal járt már a településen (1. ábra) mutat. Ez a kutatás egy lényeges megállapítása, mivel a visszatérő látogatók fontos bázist jelentenek és megerősítik az Élményfalu koncepciójának helyességét. Az 1. ábrán látható megoszlás rámutat, hogy a látogatók jelentős része többször visszatérő vendég, ami arra utal, hogy az Élményfalu vonzó hely a lassú turizmust keresők számára.

A kérdőívet kitöltő látogatók jelentős része, 64 fő, a családjával érkezett, azonban a látogatók egyötöde (21 fő) a barátaival látogatott el az Élményfaluba. Azok aránya, akik egyedül, vagy szervezett csoportos látogatásra érkeztek, még a 10%-ot (9 fő) sem éri el. Az adatok azt mutatják,

1. ábra

Korábbi látogatások száma



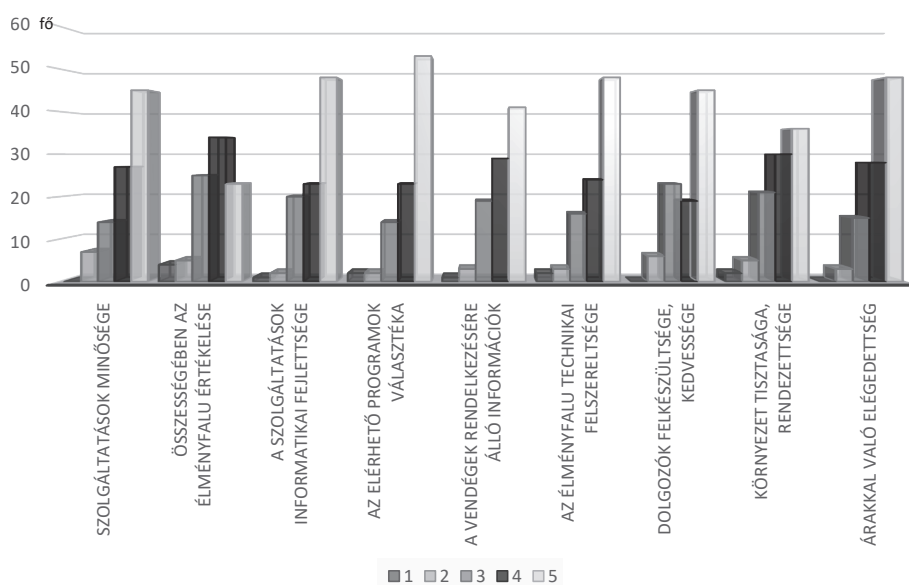
Forrás: saját szerkesztés

hogy a sarudi Élményfalut a látogatók jellemzően családi körben keresik fel, ami szorosan kapcsolódik a lassú turizmusnak ahhoz az aspektusához, miszerint lehetőséget nyújt a családok számára a szabadidő közös eltöltéséhez, távol a mindennapi élet gyors tempójától. A lassú turizmus hangsúlyozza a helyi kultúrával való interakciót és a természettel való kapcsolatot, ezáltal a családoknak lehetőséget ad az együttlétre, a közös élményekre és a kötődés megerősítésére, ami a családi érkezések magas arányában is tükröződik.

A kitöltőket megkérdeztük az elérhető szolgáltatások minőségéről is. A 2. ábra alapján a

2. ábra

Szolgáltatásokkal való elégedettség



Forrás: saját szerkesztés

látogatók összességében nagyon elégedettek a szolgáltatásokkal. A következő szempontok szerint volt lehetőség az értékelésre: szolgáltatások minősége, árakkal való elégedettség, környezet rendezettsége, dolgozók felkészültsége, technikai és informatikai felszereltség, rendelkezésre álló információk, programválaszték. Az árakon kívül minden más szempont a legmagasabb (5-ös) értékelést kapta a legtöbb válaszadótól. Kiemelkedőnek ítélték meg a szolgáltatások minőségét, a környezet rendezettségét és a dolgozók felkészültségét. Az árakat a kitöltők 61%-a közepesnek vagy jónak (4, 5) értékelte, míg a kitöltők negyede (3) elégedett ezzel is. Ezek az eredmények rávilágítanak arra, hogy mely területeken kell fejleszteni a látogatói élményt annak érdekében, hogy az Élményfalu még vonzóbb legyen a lassú turizmust kereső vendégek számára.

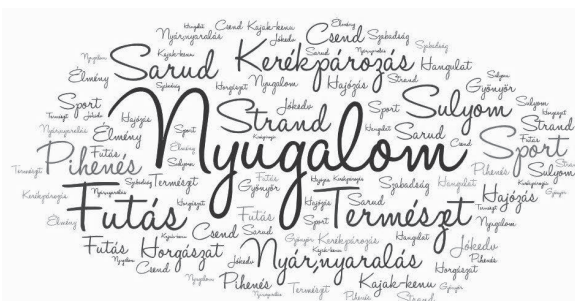
A kitöltők több, mint fele (54%) az internetről szerezte információit az Élményfaluról. Jelentős továbbá a barátok és családtagok (41%) ajánlása, míg a szórólapok (3%) és szálláshelyi ajánlások (2%) kisebb arányt képviselnek. Érdekes módon azonban a Tourinform irodákat vagy a rádió- és újsághirdetéseket egy válaszadó sem említette. Ez az eloszlás azt sugallja, hogy az Élményfalu online jelenléte és a szóbeli ajánlások fontos szerepet játszanak az érdeklődők információhoz jutásában, ami a lassú turizmus marketingstratégiájának fontos eleme lehet.

Az Élményfalu a válaszadók előzetes elvárásainak messzemenően megfelelt, az értékelés során a válaszadók 61%-a 5-öst, 30%-a 4-est jelölt be, amiből megállapítható, hogy a marketingtevékenység során hiteles információkat sikerül átadni az Élményfalu által nyújtott szolgáltatásokról. Az oda érkező vendégek az előzetes elképzelésüknek megfelelő szolgáltatásokat kapnak, ami jelentős a lassú turizmus szempontjából, mivel az elégedettség növeli a látogatók visszatérésének valószínűségét és a pozitív szóbeszéd terjedését.

A kérdőívet kitöltőket megkérdeztük, mi jut eszükbe először a Tisza-tóról (3. ábra). A legtöbben a nyugalom, a kerékpározás, a természet és a futás kifejezéseket említették, valamint a Sarud, az Élményfalu és a nyár, nyaralás szavakat. Ebből is látható, hogy a látogatók alapvetően egy aktív turisztikai helyszíneként tekintenek a Tisza-tóra, ahol nyugodt környezetben tapasztalhatják meg a természet közelségét. Érdekes módon mindössze néhány válaszadó említette a hajózást és a horgászatot, vagyis ezen szolgáltatásokat még érdemes népszerűsíteni, ezek a lehetőségek még kevésbé élnek a látogatók gondolataiban. A szófelhő alapján a sarudi Élményfalut a pihenést és a természetközeli tevékenységeket kereső vendégek körében értékelik, ami összhangban áll a lassú turizmus alapelveivel.

3. ábra

### Mi jut először eszébe a Tisza-tóról?



Forrás: saját szerkesztés

## 5. Összefoglalás

A sarudi Élményfalu a vidékfejlesztés egyik különleges mintaprojektjének tekinthető, ahol jelentős állami források bevonása nélkül sikerült egy olyan komplex turisztikai attrakciót megvalósítani, melyben az attrakciófejlesztés egyúttal a települést és az ott élők életminőségét is meghatározó mértékben javítja. Az elhivatottság és a közös akarat révén egy küldetés megvalósítására kerül sor, mely az élő falu koncepciójával értéket és jövőképet, valamint kitörési lehetőséget teremt. Az Élményfalunak köszönhetően Sarud a turisztikai térképen a lassú turizmus tekintetében is kiemelkedő pozíciót foglal el, ami azért lényeges, mert a lassú turizmus és a falusi környezet összevetése egy kevésbé kutatott terület. A látogatók megtapasztalhatják a helyi kultúra, a gasztronómia és a természet értékeit, miközben élményekkel is gazdagodnak, és egy új életstílust megismerve tartalmas időt tölthetnek el családtagjaikkal, barátaikkal. A kutatás kiemelte azokat a kulcsfontosságú tényezőket, amelyek hozzájárultak a projekt sikeréhez. A sarudi Élményfalu szolgáltatásainak középpontjában a természeti értékek állnak. A vizsgálat során az alábbi fő elemek kerültek megfigyelésre és elemzésre:

- Természeti vonzerők: a sarudi Élményfalu esetében a természeti környezet, mint a víz közelsége és a gazdag biodiverzitás, kulcsfontosságúak voltak.
- Földrajzi elhelyezkedés: a település elhelyezkedése elősegíti a turizmus fejlődését, mely nyugodt környezetet biztosít a lassú turizmus megvalósításához.
- Helyi közösség bevonása: a helyi lakosok aktív részvétele és támogatása nélkülözhetetlen a fenntartható turizmus és a vendégek autentikus élményének biztosítása szempontjából.
- Infrastruktúra: az Élményfalu fejlesztése során a megfelelő infrastruktúra kialakítása – úgy,

mint szálláshelyek, éttermek, és szabadidős létesítmények – elengedhetetlen.

- Fenntarthatóság: a projekt kiemelten kezeli a környezettudatosságot, a helyi termelőkkel való együttműködést és a környezetbarát üzemeltetési gyakorlatokat.
- Marketing és promóció: a sarudi Élmenyfalú esetében a célzott marketingstratégiák és a hatékony promóciós tevékenységek kulcsfontosságúak a látogatói érdeklődés felkeltésében és fenntartásában.
- Egyedi élmények: a látogatóknak nyújtott egyedi, személyre szabott élmények elősegítik a pozitív szájhangomány útján történő promóciót.

A kutatás eredményei alapján a sarudi Élmenyfalú koncepciója és megvalósítása, ahol a hagyományos életmód és a természetközelség előtérbe helyezésével a lassú turizmus elvei valósulnak meg, pozitívan befolyásolja a látogatók élményét és elégedettségét. A helyi közösség életminőségének javításában a megvalósult fejlesztések fontos szerepet játszanak, a helyiek bevonása és a helyi erőforrások hasznosítása révén javul a helyi gazdaság, így az Élmenyfalú hozzájárul a település identitásának erősítéséhez.

A jövőbeli tervek és fejlesztési lehetőségek között szerepel a szolgáltatások bővítése, a helyi termelőkkel és kézművesekkel való együttműködés további erősítése, valamint a fenntartható és környezetbarát üzemeltetési gyakorlatok folyamatos fejlesztése. A látogatói visszajelzések és a piaci trendek figyelembevételével az Élmenyfalú folyamatosan a turisták igényeihez igazíthatja kínálatát.

A promóciós stratégiák hatékonysága is megfigyelhető, mivel a látogatói bázis szélesítése és az Élmenyfalú ismertségének növelése a közösségi média és az internetes jelenlét, valamint a szóbeli ajánlások révén valósul meg. Az elégedettségi adatok és a visszatérő vendégek magas aránya arra utal, hogy a promóciós tevékenységek sikeresek.

Összefoglalva, a kutatás rávilágít arra, hogy a sarudi Élmenyfalú sikeresen valósítja meg a lassú turizmus elveit, és hozzájárul a látogatók mélyebb élményszerzéséhez, a lassú életmód tudatosításához, valamint a helyi közösség életminőségének és a térség turisztikai vonzerejének növeléséhez.

## Felhasznált irodalom

- BALABAN, E. – CSAPODY B. (2023): A „lassú mozgalom” főbb irányvonalai – Turizmus, étkezés és városirányítás. In: Keller K. (szerk.): *A turisztikai niche termékek*. Akadémiai Kiadó, Budapest.
- BALABAN, E. – KELLER K. (2023): A lassú turizmus szakirodalmi áttekintése. *Turizmus*

- Bulletin*. 23(2). pp. 47–57. <https://doi.org/10.14267/TURBULL.2023v23n2.5>
- BENJAMIN, S. – DILLETTE, A. – ALDERMAN, D. H. (2020): “We can’t return to normal”: committing to tourism equity in the post-pandemic age. *Tourism Geographies*. 22(3). pp. 476–483. <https://doi.org/10.1080/14616688.2020.1759130>
- CAFFYN, A. (2015): Advocating and Implementing Slow Tourism. *Tourism Recreation Research*. 37. pp. 77–80. DOI:10.1080/02508281.2012.11081690
- CAFFYN, A. (2012): Advocating and implementing slow tourism. *Tourism Recreation Research*. 37(1). pp. 1–4. <https://doi.org/10.1080/02508281.2012.11081690>
- CONWAY, D. – TIMMS, B. F. (2010): Re-branding alternative tourism in the Caribbean: The case for ‘slow tourism’. *Tourism and Hospitality Research*. 10(4). pp. 329–344. DOI: 10.1057/thr.2010.12
- DÁVID L. – TÓTH G. – BUJDOSÓ Z. – HERNECZKY A. (2007): A turizmus és a regionális versenyképesség kapcsolatának mutatói a Mátravidék példáján keresztül. *Észak-Magyarországi Stratégiai Füzetek*. 4(1). pp. 3–20.
- DICKINSON, J. – LUMSDON, L. (2010): *Slow Travel and Tourism*. Routledge.
- EL ARCHI, Y. – BENBBA, B. – NIZAMATDINOVA, Z. – ISSAKOVY. – VARGÁNÉ G. I. – DÁVID L. D. (2023): Systematic literature review analysing smart tourism destinations in context of sustainable development: current applications and future directions. *Sustainability*. 15(6). 5086. [doi.org/10.3390/su15065086](https://doi.org/10.3390/su15065086)
- GONDA, T. – ANGLER, K. – CSÓKA, L. (2021): The Role of Local Products in Tourism. *European Countryside*. 13(1). pp. 91–107. <https://doi.org/10.2478/euco-2021-0006>
- MATOS, R. (2004): Can “slow tourism” bring new life to Alpine regions? In: K. Weimar, K. – Mathies, C. (eds): *The tourism and leisure industry: Shaping the future*. pp. 93–104. New York, NY: Routledge.
- NAGY, B. – GABOR, M. R. – BACOS, I. B. – KABIL, M. – ZHU, K. – DÁVID, L. D. (2023): Google and Apple mobility data as predictors for European tourism during the COVID-19 pandemic: A neural network approach. *Equilibrium. Quarterly Journal of Economics and Economic Policy*. 18(2). pp. 419–459. <https://doi.org/10.24136/eq.2023.013>
- PARK, E. – KIM, S. (2016): The potential of Citta slow for sustainable tourism development: enhancing local community’s empowerment. *Tourism Planning & Development*. 13(3). pp. 351–369. <https://doi.org/10.1080/21568316.2015.1114015>



- PÉCSEK B. (2014): Gyorsuló idő, lassuló turizmus: a lassú turizmus modellezése. *Turizmus Bulletin*. 16(1). pp. 3–10.
- PETRINI, C. (2007): *Slow Food Nation*. New York: Rizzoli Ex Libris.
- PISKÓTI I. – MARIEN A. – PAPP A. – NAGY K. (2023): Slow és turizmus – a kisvárosfejlesztési alternatíva!? *Marketing & Menedzsment*. 57. (Különszám EMOK 2). pp. 55–64. DOI: 10.15170/MM.2023.57.KSZ.02.06
- PISKÓTI I. – NAGY K. – MARIEN A. – PAPP A. (2022): Desztinációmárketing – Abaúj Stratégia modellalkotó inspirációi. *Turisztikai és Vidékfejlesztési Tanulmányok*. 7(1). pp. 35–57. DOI: 10.15170/TVT.2022.07.01.03
- PRIATMOKO, S. – KABIL, M. – VASA, L. – PALLÁS, E. I. – DÁVID, L. D. (2021): Reviving an Unpopular Tourism Destination through the Placemaking Approach: Case Study of Ngawen Temple, Indonesia. *Sustainability*. 13(12). 6704. <https://doi.org/10.3390/su13126704>
- TÓTH N. – KASZÁS N. – KELLER K. (2018): Turizmus a helyi termékek nyomában, avagy egy határon átnyúló tematikus út kialakításának lehetőségei. *Marketing & Menedzsment*. 52(2). pp. 47–58.
- TÓTH, G. – DÁVID, L. D. – VASA, L. (2014a): A közlekedés szerepe az európai turisztikai áramlásokban. *Területi Statisztika*. 15(2). pp. 160–176. <https://doi.org/10.3986/AGS54205>
- TÓTH, G. – DÁVID, L. D. – VASA, L. (2014b): The role of transport European tourism flows. *Acta Geographica Slovenica*. 54(2). pp. 311–320. <https://ojs.zrc-sazu.si/ags/article/view/1915>
- VÁRHELYI T. (2019): A Tisza-tó fejlesztésének stratégiai lehetőségei. In: Gyurkó A. – Somodi-Tót O. (szerk.): #Turizmus #szálloda #vendéglátás: jubileumi kiadvány az Eszterházy Károly Egyetem Turizmus Tanszék alapításának 10. évfordulója alkalmából. Eger, Magyarország. Líceum Kiadó. pp. 151–158.
- VASVÁRI M. – DÁVID L. – SZABÓ SZ. (2011): A területhasználat néhány változása és következményei a Tisza-tónál. *Gazdálkodás*. 55(4). pp. 395–406.

# Turizmus Bulletin

Alapítva: 1997

A Magyar Turisztikai Ügynökség szakmai és tudományos folyóirata.  
Megjelenik negyedévente a Budapesti Corvinus Egyetem Fenntartható Fejlődés Intézet Corvinus  
Mobilitás és Turizmus Központ gondozásában.

A Turizmus Bulletin a Magyar Tudományos Akadémia  
IX. Gazdaság- és Jogtudományok Osztálya folyóiratlistáján hazai „B”,  
a X. Földtudományok Osztálya folyóiratlistáján „A” minősítéssel rendelkezik.

A Turizmus Bulletinben megjelent publikációk kettős, kölcsönösen anonim lektorálási folyamaton  
mentek keresztül.

## A kéziratok befogadásának, szerkesztésének alapelvei

1. Minden kéziratot elektronikus formátumban Word doc. docx. fájlként kell a szerkesztőség részére eljuttatni a turizmusbulletin@uni-corvinus.hu email címre. Az illusztrációkat – a táblázatok kivételével – külön jpg. vagy tif. fájlban is el kell küldeni, a fájl címe tegye egyértelművé az azonosíthatóságukat. A beküldésre kerülő fájlok mérete egyenként ne haladja meg az 1-2 MB-ot, a csomag ne legyen nagyobb 8 MB-nál.
  2. Minden kéziratnak maradéktalanul meg kell felelnie a honlapon elérhető vagy a szerkesztőségtől megkérhető aktuális szerzői útmutatóban leírt tartalmi és formai követelményeknek.
  3. A kéziratok terjedelme szóközökkel együtt ne haladja meg a 35 ezer karaktert, amennyiben illusztrációkat tartalmaz, azok szerző által tervezett helyét a szövegben jelölni kell és szövegek közötti utalást is szükséges alkalmazni (1. ábra). Az illusztrációk elsősorban a mondanivaló alátámasztását szolgálják, számuk, méretük arányossága, esztétikussága elvárt követelmény (az ábrák, táblázatok, fényképfelvételek együttes száma lehetőség szerint 3-5 darab legyen). Csak nyomdai minőségű (legalább 300 dpi felbontású), szürkeárnyalatos illusztráció kerüljön beküldésére, a szerző kötelessége, hogy az eredetileg esetleg színes ábrákat, fényképeket szürkeárnyalatos formába alakítsa. Az illusztrációk ne tartalmazzanak sorszámozást, címet és forrásmegjelölést, azokat a szövegben kell kialakítani, azonban az ábrák feltétlenül tartalmazzák az értelmezésükhöz szükséges jelmagyarázatot. Minden illusztrációnak jogtisztának kell lenni.
  4. A szerzők által beküldött kéziratokat kettő, a szerkesztőbizottság által felkért szakértő lektorálja, amelyhez az erre a célra rendszeresített, a nemzetközi sztenderdeknek megfelelő űrlap kerül alkalmazásra. A lektorok számára a szerző, a szerző számára a lektorok anonimitásáról a szerkesztőség gondoskodik. A lektorok véleményének kialakítására 4 hét áll rendelkezésre, amelyet követően – az elvégzendő revízió nagyságától függően – a szerzők 3-6 hét alatt véglegesíthetik a kéziratukat. Amennyiben a lektorok nagyobb revíziót javasoltak, akkor csak újabb lektori kör és jóváhagyás után születik döntés a kézirat megjelentetéséről. Ezt követően kerül sor a kézirat szerkesztésére, olvasószerkesztésére, nyomdai előkészítésére, amelynek során a szükséges mértékben tartjuk a kapcsolatot a szerzővel. Amennyiben a szerző igényli, számára a főszerkesztő vagy a szerkesztőbizottság elnöke igazolást állít ki a kézirat befogadásáról.
  5. A szerkesztőség az első szerzővel (levelező szerző) tartja a kapcsolatot, az első szerző kötelessége a szerzői nyilatkozatot kitöltve, aláírva szkennelt formában a kézirat beküldésével egyidejűleg megküldeni, amelyben többek között garantálja, hogy a tanulmány, illetve annak részletei korábban nem jelentek meg más kiadványban, nem állnak megjelenés alatt, a publikálás harmadik fél engedélyéhez nem kötött, az illusztrációk közlési jogaival rendelkezik.
  6. Amennyiben a tanulmány alapját képező kutatást bármilyen szervezet, vagy vállalat támogatta, annak tényét a „Felhasznált irodalom” előtt elhelyezendő külön „Köszönetnyilvánításban” lehet szerepeltetni.
  7. A Turizmus Bulletin a hazai turisztikai tudásbázis egyik legfontosabb forrása, ezért elvárt, hogy a szerzők a kéziratuk elkészítése során tájékozódjanak az adott témában a folyóirat korábbi számaiban megjelent szakirodalmi előzményekről. Ehhez nyújt segítséget a Budapesti Corvinus Egyetem honlapján a Kutatás/Folyóirataink, kiadványaink fül alatt lévő teljes körű kereső, ahol a Turizmus Bulletin eddig megjelent számainak tartalma online elérhető. Ezen kívül a Corvinus Mobilitás és Turizmus Központ, valamint a Magyar Turisztikai Ügynökség honlapján is letölthetőek a korábbi számok.
- A Turizmus Bulletin online keresési és letöltési linkjei:
- <https://journals.lib.uni-corvinus.hu/index.php/turizmusbulletin>
  - <https://www.uni-corvinus.hu/fooldal/kutatas/intezeti-kutatokozpontok/mobilitas-es-turizmus-tovabbkepzesi-modszertani-es-kutatokozpont/turizmus-bulletin/>
  - <https://igyutazunk.hu/cikkek/turizmus-bulletin>

# Turizmus Bulletin

Founded: 1997

The professional and scientific journal of the Hungarian Tourism Agency

Published quarterly with the support of the Mobility and Tourism Research Centre, Sustainable Development Institute, Budapest Corvinus University

The Turizmus Bulletin is ranked "B" on the list of periodicals of Economic and Law Sciences, the 9<sup>th</sup> Section of the Hungarian Academy of Sciences, and ranked "A" on the list of periodicals of Earth Sciences, the 10<sup>th</sup> Section of the Hungarian Academy of Sciences

The articles published in the Turizmus Bulletin have undergone a double, mutually anonymous revision process

## Basic concepts of submission, editing of manuscripts

1. Each manuscript should be submitted to the editors electronically as Word doc. docx file to the turizmusbulletin@uni-corvinus.hu email address. Illustrations - except for Tables - should be also sent in separate jpg. or tif. files. Their title should facilitate their identification. The size of the files submitted should not exceed 1-2 MB, and the total package should be within 8 MB.
2. Each manuscript should fully satisfy the actual requirements regarding content and format, which are available on the website or can be asked from the editorial board.
3. The size of the manuscripts including spaces should not exceed 35 thousand characters. In case they contain illustrations, their location in the text planned by the author should be indicated and it is also necessary to supply a reference (e.g. Figure 1) in the text. Illustrations should primarily serve to support the message. Their number, their proportionate size, and their aesthetic format are all required to be observed (the total number of Figures, Tables and Photos should not, if at all possible, be more than 3-5). Only print quality (at least 300 dpi resolution), grey-scale illustration should be submitted, and it is the authors responsibility to reproduce the originally coloured Figures or the Photos grey-scale. The illustrations should not be given their number, title and reference, they should be indicated in the text, but the Figures should include legends to support their comprehension. All illustrations must be legally acceptable.
4. The manuscripts submitted by the authors are reviewed by two specialists invited and appointed by the editorial board. For this to be done, a form which complies with international standards and which is regularly used for this purpose, is completed. The anonymity of authors to reviewers, the anonymity of reviewers to authors is provided by the editorial board. Reviewers have 4 weeks to formulate their opinion, after which, depending on the length of the revision to be done, authors should finalise their manuscript in 3-6 weeks. Should reviewers recommend a major revision, then, only after a repeated review process and approval can the decision be made to publish the manuscript. Following this, the manuscript can be edited, copy edited and prepared for printing. During this period contact with the author is maintained to the necessary extent. If the author so needs, the chief editor or the head of the editorial board issues confirmation regarding the acceptance of the manuscript.
5. The editors maintain contact with the corresponding author. It is the first author's responsibility to send the authors' declaration filled in and signed in a scanned form, and attached to the manuscript. This is intended to guarantee that, among many other things, the study and its details have not previously been published elsewhere, that they are not in the process of publication, that publication does not require permission from a third party and that the publication rights of the illustrations are valid.
6. If the research, which the study is based on, was supported by any organisation or company, then this should be acknowledged before the literature list.
7. The Turizmus Bulletin is one of the most important source of the national tourism knowledge base, and so authors are expected to be acquainted with the earlier professional literature regarding the given topic, published in the earlier issues of the periodical. To do so the comprehensive search engine under the keywords "Research/Our Journals (Kutatás/Folyóiratunk)" on the Budapest Corvinus University website helps, where the content of all the previous issues of the Tourism Bulletin is available. In addition, the earlier issues can also be downloaded on the website of the Corvinus Mobility and Tourism Centre, and the website of the Hungarian Tourism Agency.

The online search and download links:

- <https://journals.lib.uni-corvinus.hu/index.php/turizmusbulletin>
- <https://www.uni-corvinus.hu/fooldal/kutatas/intezeti-kutatokozpontok/mobilitas-es-turizmus-tovabbkepzesi-modszertani-es-kutatokozpont/turizmus-bulletin/>
- <https://igyutazunk.hu/cikkek/turizmus-bulletin>